



Tribunal Regional do Trabalho da 4º Região

**Roteiro de instalação do PJe Portable
(Firefox configurado para o PJe e Shodō)**

Julho 2018 v2.0

Sumário

Sumário

1. Introdução

Público-alvo

2. Requisitos e informações para instalação do PJe Portable

3. Passo a passo para a instalação do PJe Portable

3.1. Download

3.2. Instalação

4. Utilizando o PJe Portable

4.1. Selecionando o assinador

4.2. Assinador Shodō

4.2.1 Configurando o modo de assinatura do Shodō

4.2.2 Selecionar mecanismo de assinatura para resolver incompatibilidades

5. Atualizador PJe Portable

6. Certificação Digital

6.1. Mais informações sobre certificação digital

1. Introdução

O PJe Portable desenvolvido pelo TRT4 é uma ferramenta de instalação e configuração do Mozilla Firefox, do Java e do assinador Shodō em versões compatíveis com o sistema PJe, contendo ainda as cadeias de certificados necessárias para correta identificação do sistema.

Público-alvo

Advogados, peritos, leiloeiros, partes jus postulandi, magistrados e servidores do TRT4 que utilizam o PJe em computador pessoal.

2. Requisitos e informações para instalação do PJe Portable

IMPORTANTE:

- Para que a instalação seja possível, é necessário que o usuário faça o logoff (saia) de todas as demais sessões que por ventura estejam abertas no computador **E POSSUA PRIVILÉGIOS DE ADMINISTRADOR DA MÁQUINA;**
- Caso o usuário possua algum ANTIVÍRUS instalado com proteção de internet ativa, pode ser necessário **incluir o PJe como exceção** (ou **DESATIVÁ-LO**) a fim de que o programa não bloqueie o acesso ao PJe Portable por segurança;
- Ao utilizar o PJe Portable pela primeira vez pode ser necessário autorizar sua execução no firewall do Windows;
- O PJe Portable pode apresentar instabilidade no assinador quando instalado em máquinas que possuem módulos de segurança para bancos.
- Ao executar o instalador disponível no site do TRT4 serão instalados o Mozilla Firefox, o Java e o assinador Shodō compatíveis com o PJe;
- Outras versões do Mozilla ou de outros navegadores e do Java instalados no seu equipamento não serão afetados por esta instalação;
- É necessário que o certificado digital do usuário esteja instalado e funcional, de acordo com as orientações do fornecedor do seu dispositivo (token ou cartão). Ver observações no final deste manual;
- **Observação:** se o computador já possui instalada uma versão anterior do *PJe Portable com Shodō* não é necessário desinstalá-la. Toda vez que a instalação de uma nova versão for realizada ela irá sobrepor a versão já instalada.

3. Passo a passo para a instalação do PJe Portable

3.1. Download

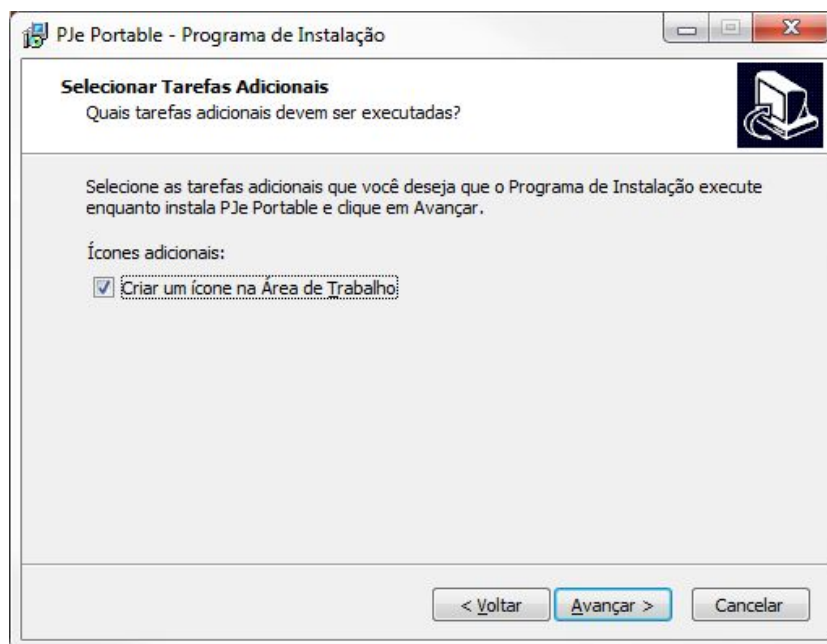
Realizar o download do arquivo executável através do link disponível no campo Configuração do Computador da página do PJe no site do TRT4, link <https://www.trt4.jus.br/portais/trt4/pje#configura.computador>



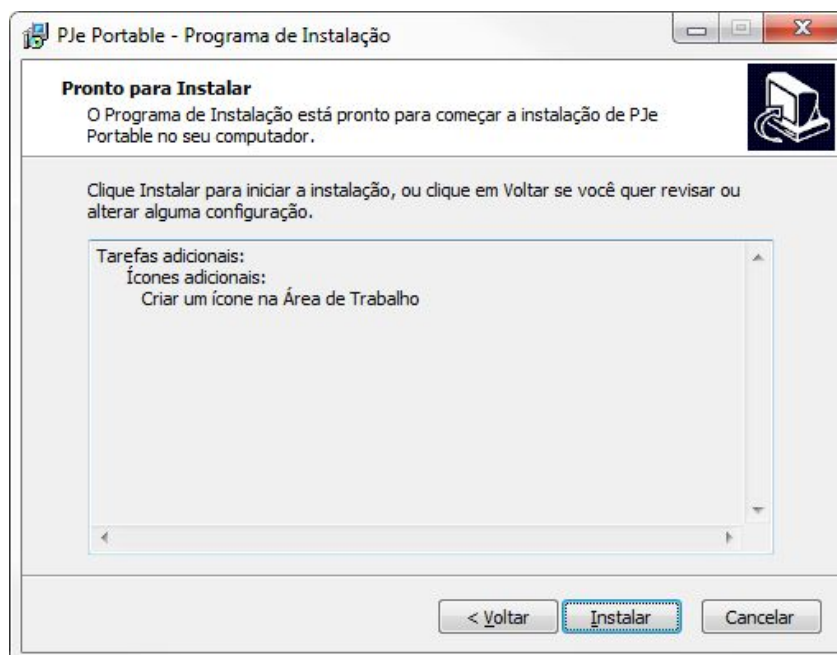
3.2. Instalação

Após a conclusão do download, execute o arquivo e clique em **AVANÇAR** (é necessário ter permissão de administrador do sistema operacional. O programa será instalado obrigatoriamente no diretório C:\PJe Portable).

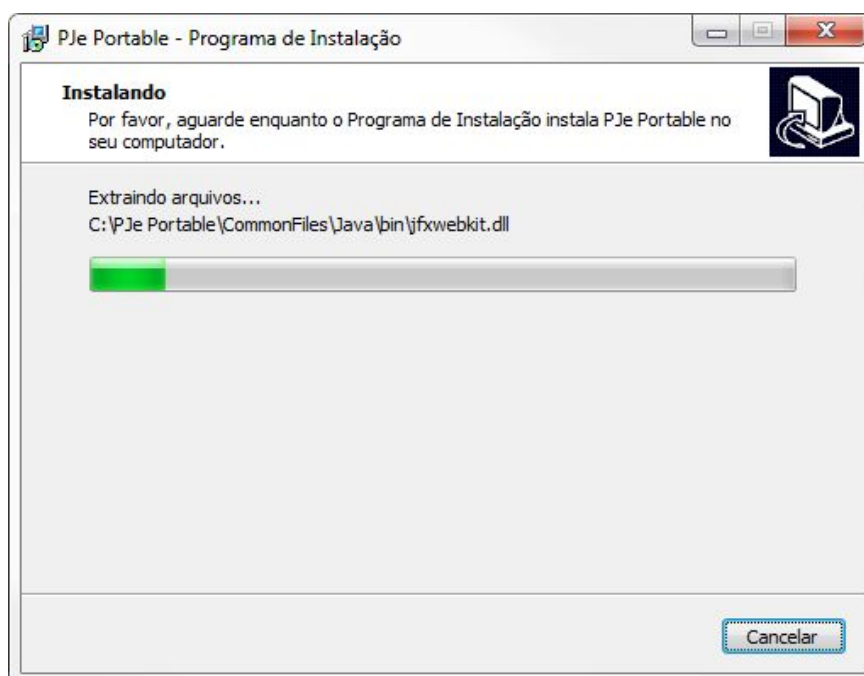
Clicar em **AVANÇAR** e **INSTALAR** nas duas telas que seguirão (Caso prefira um ícone na área de trabalho, certifique-se que esta opção esteja marcada na janela seguinte):



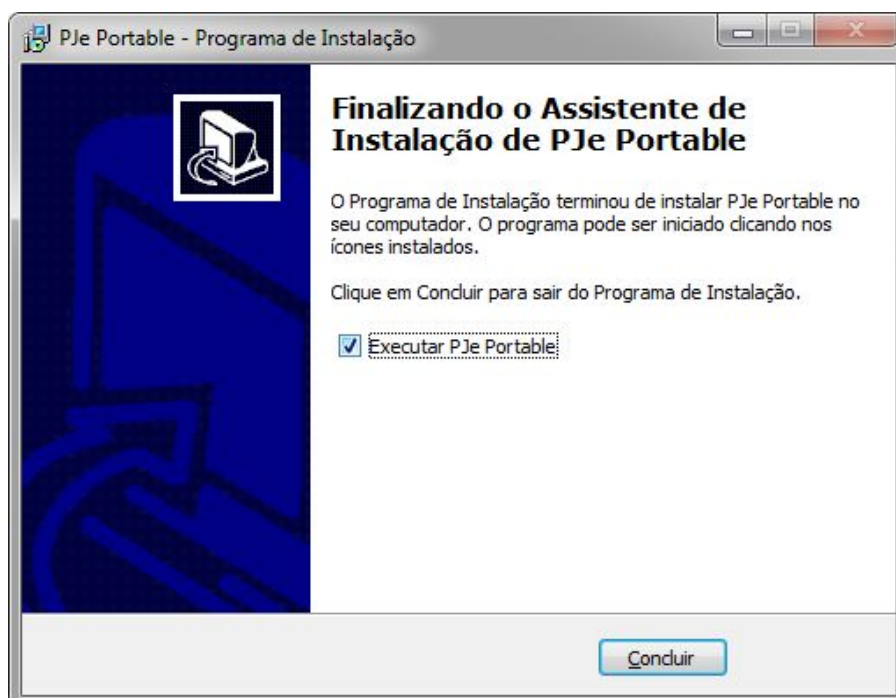
- Se esta opção não estiver marcada, após a instalação será necessário acessar o PJe através do **MENU DE PROGRAMAS DO WINDOWS > Todos os Programas > PJe Portable > PJe Portable**.



Aguarde até que o programa finalize a instalação, conforme a tela seguinte:



No final da instalação se a opção “Executar PJe Portable” estiver marcada, o PJe Portable iniciará automaticamente:



4. Utilizando o PJe Portable

Ao executar o PJe Portable será exibida a tela abaixo, onde podemos selecionar o tribunal que desejamos acessar e depois escolher qual instância queremos acessar clicando nos botões de cor laranja.



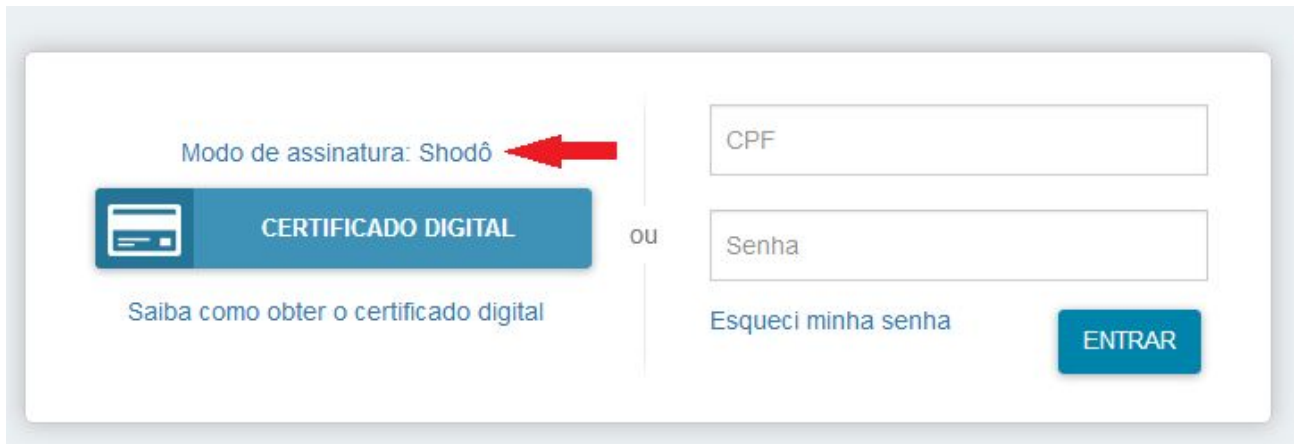
Além disso serão exibidos na bandeja do sistema os ícones circutados em vermelho. Isso significa que os assinadores embutidos (PJe Office e Shodõ respectivamente na figura abaixo) estão funcionando no sistema.



4.1. Selecionando o assinador

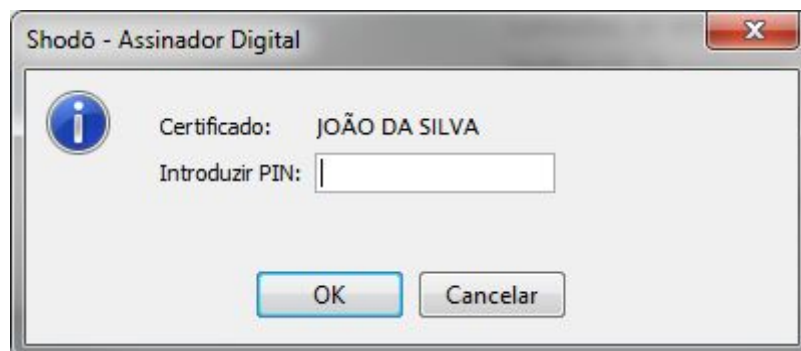
Geralmente o modo de assinatura mais utilizado é o Shodõ por ser mais rápido, porém além deste modo temos o PJe Office que pode resolver problemas quando o token tem alguma incompatibilidade com o assinador Shodõ.

Para selecionar o modo de assinatura desejado clicamos no link indicado na imagem abaixo e selecionamos a opção desejada.




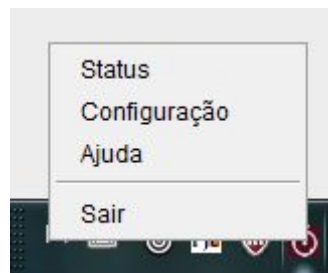
4.2. Assinador Shodô

Em seguida, será solicitada a senha PIN do certificado digital – por meio de uma caixa de diálogo como a ilustrada a seguir. Após a inserção da senha PIN será carregada a página inicial, de acordo com o perfil do usuário:

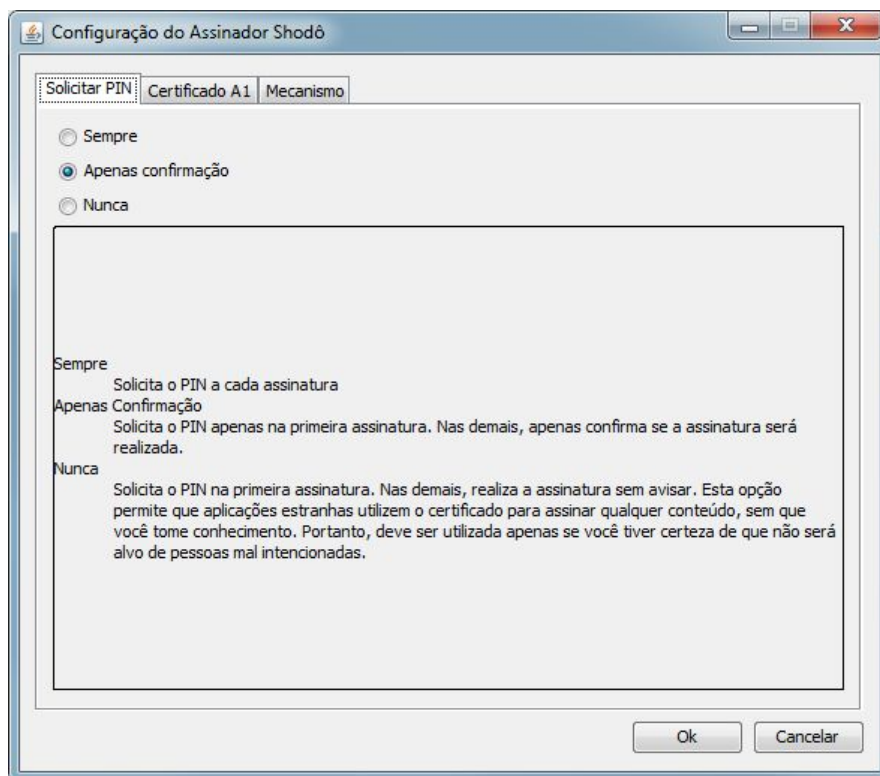


4.2.1 Configurando o modo de assinatura do Shodô

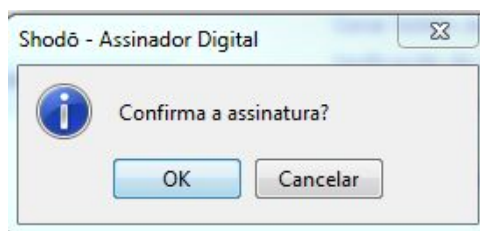
Quando o assinador Shodô está em execução é exibido o ícone  próximo ao relógio do Windows. Ao clicar com o botão direito do mouse sobre o ícone são disponibilizadas as opções Status, Configuração, Ajuda e Sair.



A opção Configuração permite ao usuário configurar o modo de assinatura do Shodô. Na opção Solicitar PIN, temos as opções de configuração abaixo:



- **Sempre:** A autenticação com PIN será solicitada toda vez que acionar o botão "Assinar digitalmente" no PJe.
- **Apenas confirmação:** É a configuração definida por padrão. A autenticação com PIN será solicitada apenas uma vez, geralmente no momento de autenticação no PJe. Nas demais situações em que for acionada a opção de assinar digitalmente, não será solicitada a inserção do PIN e será exibida uma mensagem de confirmação de assinatura com o certificado digital, conforme tela abaixo.

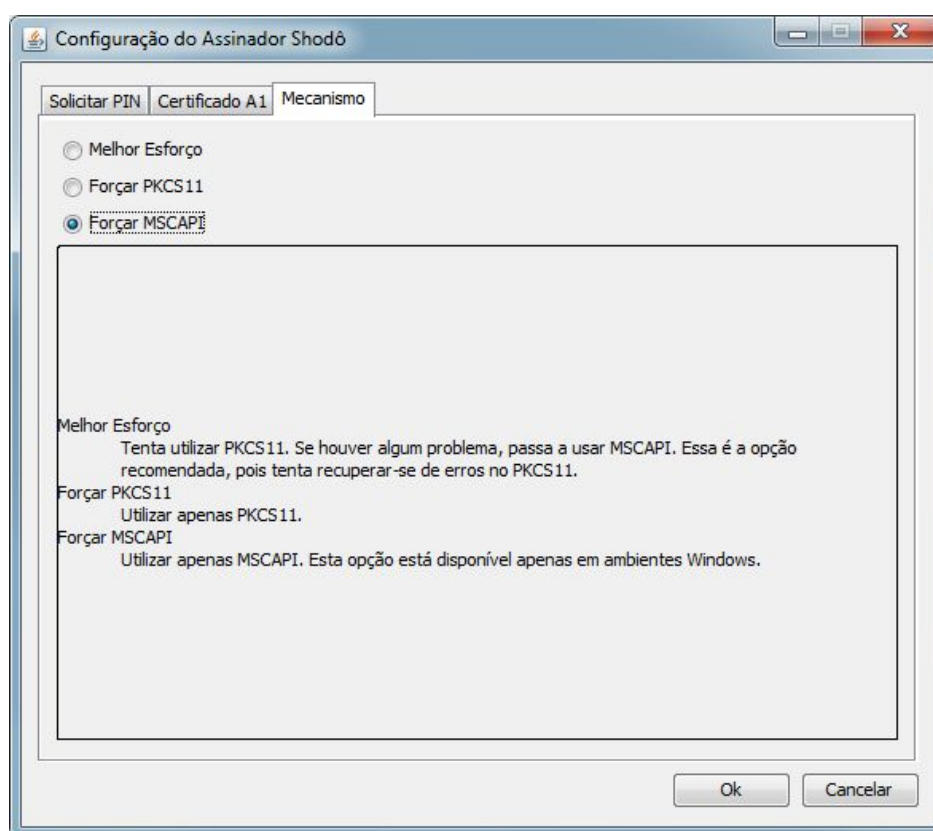


- **Sem confirmação:** A autenticação com PIN será solicitada apenas uma vez, geralmente no momento de autenticação no PJe. Nas demais situações em que for acionada a opção de assinar digitalmente, NÃO será solicitada a inserção do PIN e

NÃO será exibida mensagem de confirmação de assinatura com o certificado digital. **O USO DESTA CONFIGURAÇÃO É FORTEMENTE DESENCORAJADO, POIS PODE CAUSAR A EXPLORAÇÃO DA ASSINATURA DO USUÁRIO POR MEIO DE SOFTWARE MALICIOSOS.**

4.2.2 Selecionar mecanismo de assinatura para resolver incompatibilidades

Em alguns casos onde o token utiliza um driver incompatível com o Shodō é recomendável selecionar a opção “Forçar MSCAPI” caso você esteja utilizando o sistema operacional Windows, como indicado na figura abaixo:



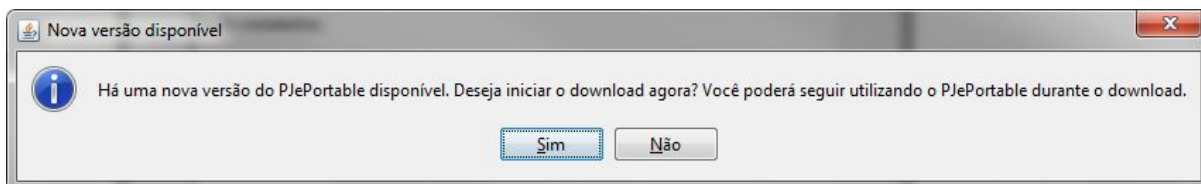
Caso as dificuldades persistam pode-se tentar utilizar o PJe Office como medida de contorno.

Observação: Em alguns modelos de token quanto utilizamos MSCAPI no Shodō ou PJe Office a tela de PIN pode aparecer minimizada na bandeja do sistema.

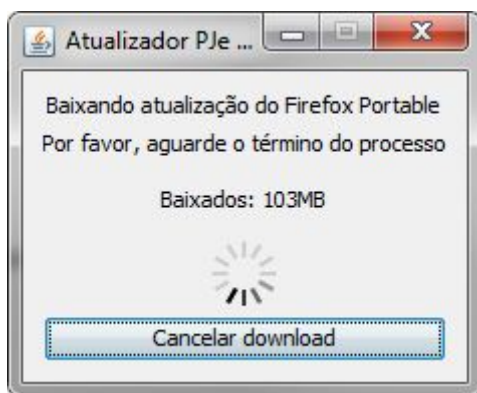
5. Atualizador PJe Portable

O PJe Portable contém um software de atualização automática que permite que os usuários recebam uma comunicação para atualizar o sistema.

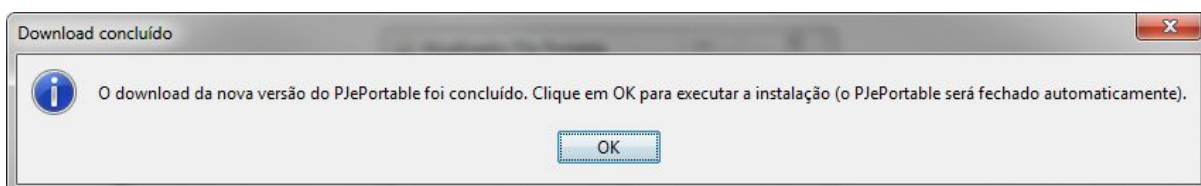
Quando uma nova atualização é lançada a seguinte tela deverá ser exibida:



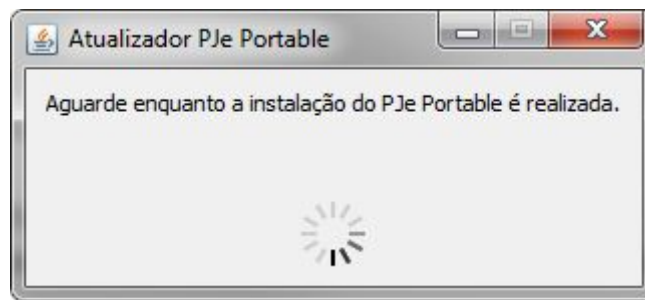
Durante o processo de atualização o navegador deverá funcionar normalmente, permitindo o uso do PJe.



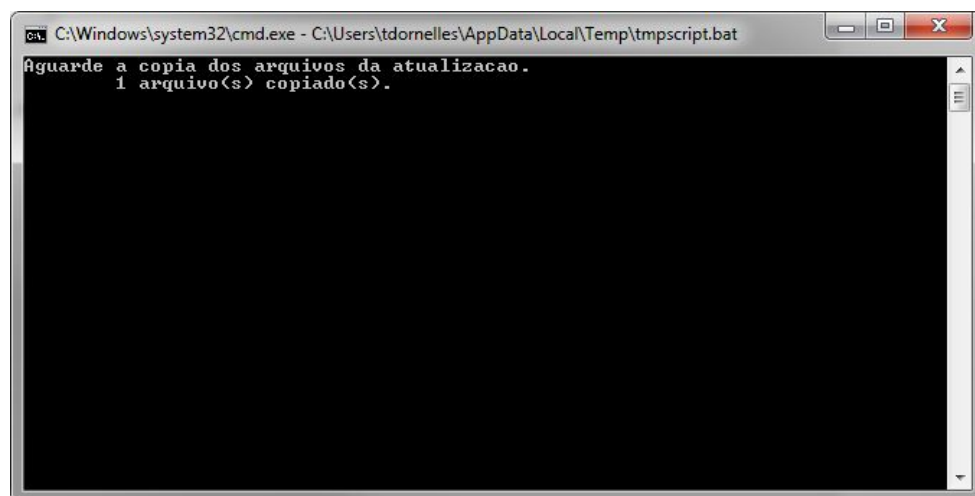
Ao terminar o download da atualização será exibida um aviso informando que o download foi concluído, para iniciar a atualização é necessário clicar no botão "OK".



Ao clicar no botão "OK" a tela abaixo é exibida e após algum tempo o navegador será fechado automaticamente. **Aguarde alguns minutos até que o navegador abra sozinho novamente, este procedimento pode demorar em alguns sistemas.**



Uma tela de prompt será exibida ao final do processo antes da reabertura do browser. Aguarde como indicado e ela será fechada automaticamente.



6. Certificação Digital

O uso de certificação digital é obrigatório no PJe.

Para que o computador (e o PJe) possam reconhecer o seu certificado digital será necessária a instalação do *driver* da leitora de cartão ou do *token*, conforme o caso.

O *driver* do seu dispositivo deve ser obtido junto ao fornecedor ou fabricante, geralmente através de *download*, e, conforme referido, deve ser instalado, atentando, ainda, para a compatibilidade entre o *driver* e a versão do sistema operacional.

OBS: O PJe Portable não instala em seu computador o *driver* do *token* ou cartão. Isto ser feito pelo usuário anteriormente ao uso do PJe Portable.

6.1. Mais informações sobre certificação digital

Alguns sites com informações sobre instalação e configuração da leitora ou token:

<https://www.acoab.com.br/instale>

<http://www.certisign.com.br/atendimento-suporte/downloads>

<http://www.acbr.org.br/arquivos/manual/GuiaDeInstalacaoSafeSign.pdf>

<http://www.receita.fazenda.gov.br>

<http://www.certificado.caixa.gov.br/posso/download/index.asp>

<http://www.iti.gov.br/>